



ZŠ a MŠ České Velenice, třída Čsl.legií 325, 378 10,
České Velenice

tel.: 384 794 202 email: info@zsvelenice.cz
web: www.zsvelenice.cz



průvodce

Školní virtuální naučnou stezkou



evropský
sociální
fond v ČR



EVROPSKÁ UNIE



MINISTERSTVO ŠKOLSTVÍ,
MLÁDEŽE A TĚLUVÝCHOVY

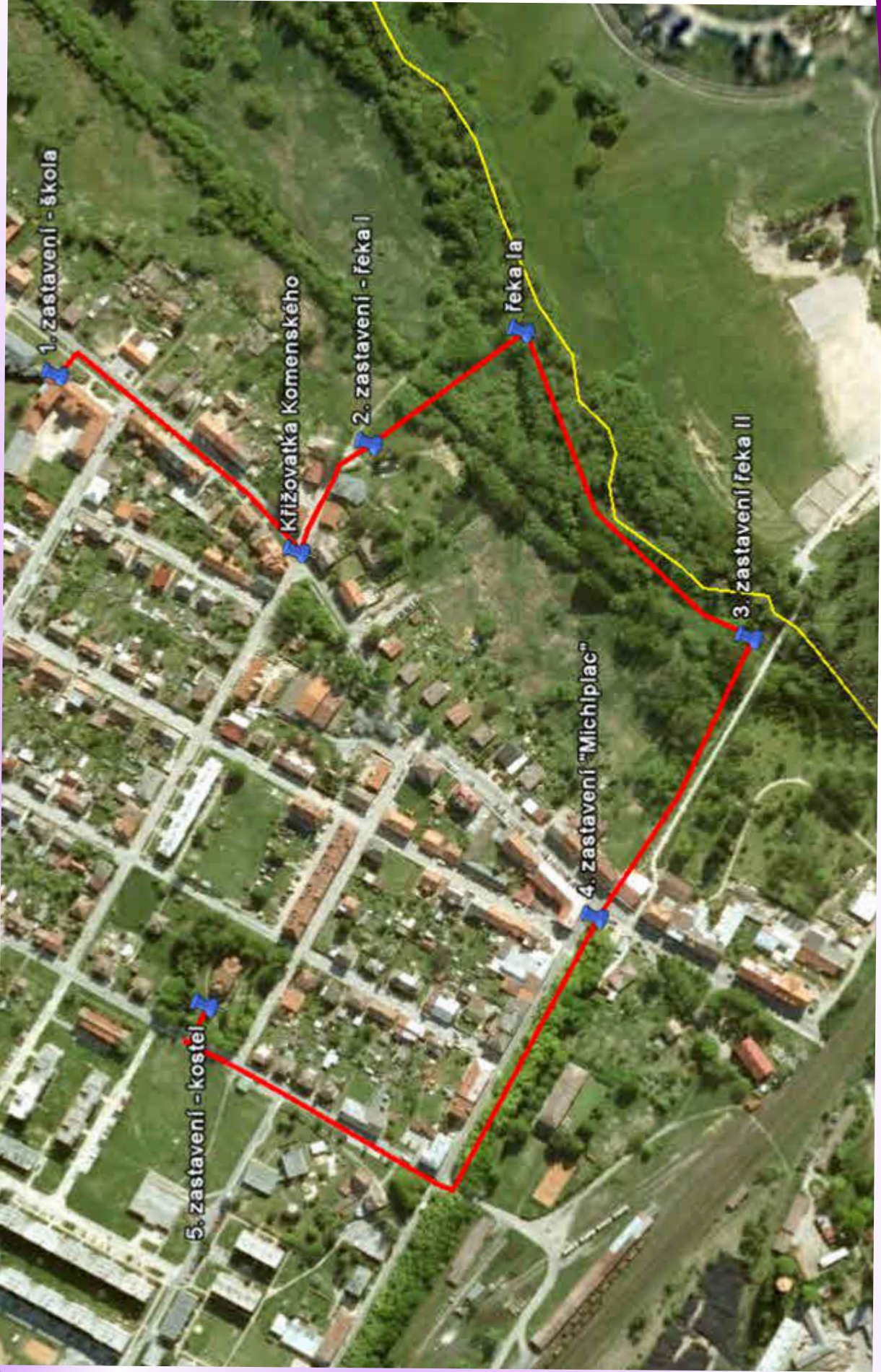


OP Vzdělávání
pro konkurenceschopnost

INVESTICE DO ROZVOJE VZDĚLÁVÁNÍ

**ŠKOLY PRO REGION - modernizace ŠVP
ZV v českorakouském příhraničí
Novohradsko**
registrační číslo projektu:
CZ.1.07/1.1.10/02.0037

Plánek stezky



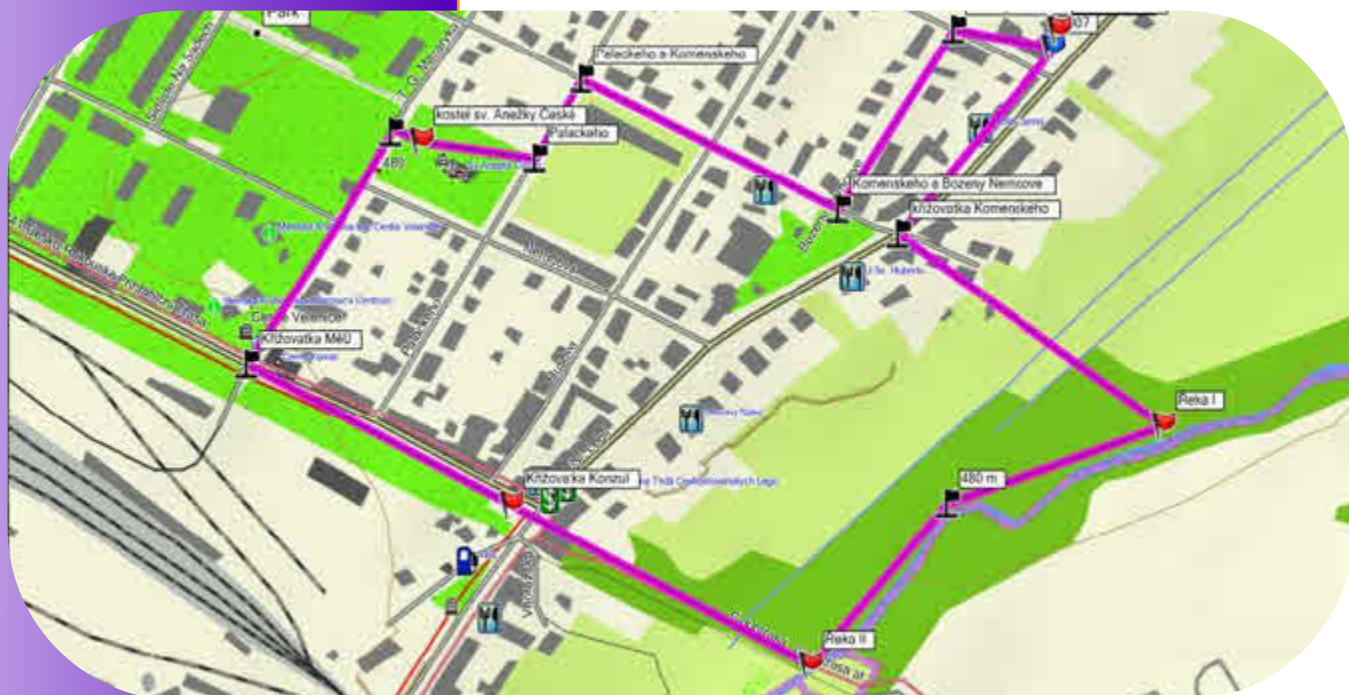
Úvod



Jsme žáci osmé třídy ze ZŠ a MŠ České Velenice a připravili jsme pro vás malou naučnou stezku po části Českých Velenic v rámci projektu Školní virtuální naučná stezka. [2010/2011]

V tomto průvodci se dočtete spoustu věcí o Českých Velenicích především z oblasti biologie a historie.

Půjdeme trasou, na níž jsme připravili 5 zastavení.



GPS SOUŘADNICE STANOVIŠŤ

1. zastavení [škola] - Vitorazsko, geologie

N48° 46. 236' - E14° 58. 235'

2. zastavení [u řeky I] - česko-rakouské vztahy, botanika

N48° 46. 069' - E 14° 58. 349'

3. zastavení[u řeky II] - zoologie

N48° 45. 971' - E14° 58. 135'

4. zastavení [“Michlplac”] - úzkokolejka/trolejbus, kaštanová alej

N48° 46. 025' - E14° 57. 970'

5. zastavení [kostel] - kostel, dřeviny

N48° 46. 180' - E14° 57. 927'





Škola

Na prvním stanovišti na stezce ŠVNS naleznete základní školu.

Dozvíte se o původu názvu, osídlení, historii a současnosti Vitorazska a také o krajinném rázu okolí Českých Velenic.



VITORAZSKO

Vitorazsko je historické území rozkládající se na jihu Čech, v okolí horního toku řeky Lužnice a na dolnorakouském území severně od řeky Dunaje.

Rozloha severního Vitorazska, dnes českého území, je 110 km².

Název oblasti byl uměle vytvořen českými vlastenci v 19. století. Je odvozen od staré slovanské osady (dnešní Weitry) a hradu Vitoraze, ze kterého "kdysi dávno" vládl slovanský kníže Vitorad. Starší historikové považovali původ názvu této oblasti za historicky doložený. Současní čeští i rakouští historikové ale dokazují, že celé vypravování o Vitoradovi je mýtus, jelikož nemá žádné významné historické podklady. Většina Čechů žijících na tomto území si ale ani přesto nemůže připustit, že by nežili v historickém Vitorazsku, vždyť hlavní silnice v našem městě se nazývá Vitorazská a i celé České Velenice jsou neodmyslitelně spjaty s Vitorazskem...

Až do 12. století bylo Vitorazsko prakticky neobydleno. Nacházel se zde ohromný prales (nazývaný Silva nortica) se spoustou močálů, bažin a

rašelinišť, který zpočátku nechtěl nikdo osídlit. Jelikož bylo obdělávatelné půdy nedostatek, postupovali slovanští kolonisté dále na jih a žďářili (vypalovali) zdejší prales. Německy hovořící kolonisté ale také nezaháleli a postupovali z jihu na sever. Obě dvě vlny se střetli právě ve Vitorazsku.

Pro vyřešení vleklých sporů o území musela být roku 1179 na dvorském sjezdu v Chebu vytýčena jižní hranice českého státu. Tato hranice byla velice podobná té současné.

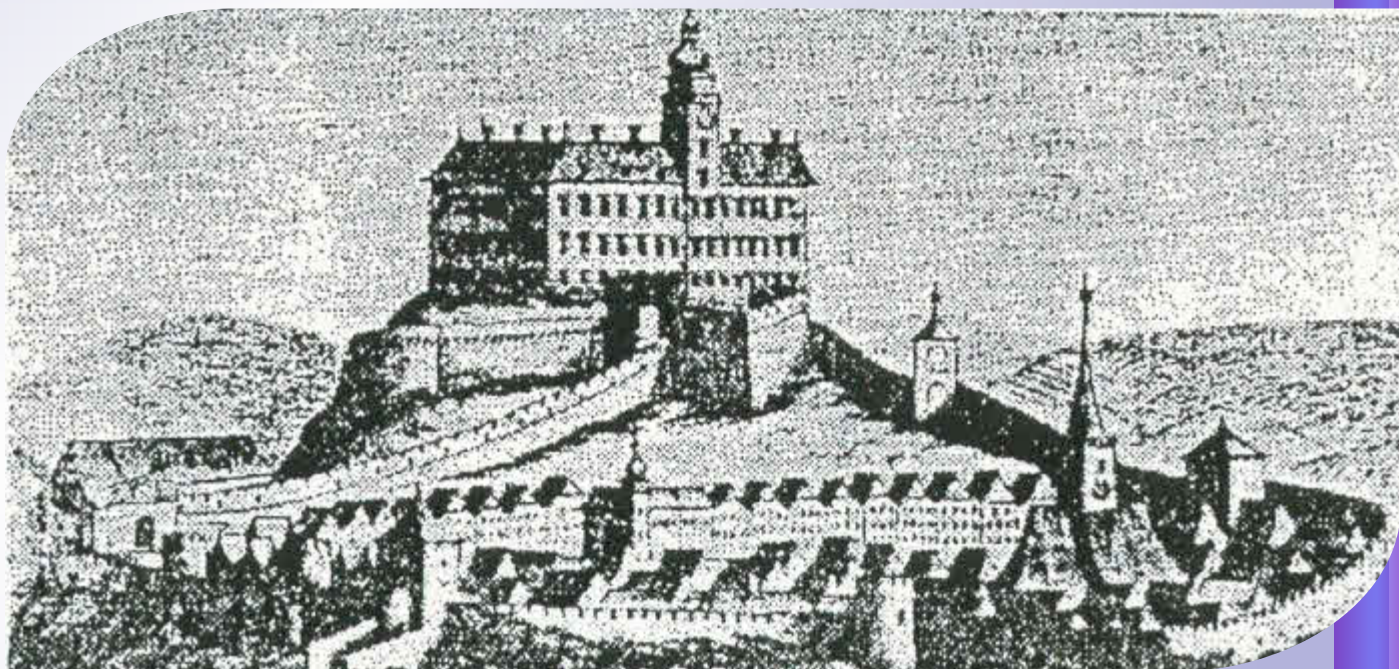


Kolonisté však nevěděli, kde se nachází hranice státu, a proto ji nevědomě překračovali, a tak zakládali nové osady ve druhém státě. Z toho vyplývá, že se místní obyvatelstvo prolínalo a z tohoto důvodu nacházíme u rakouských obcí české názvy a u českých obcí názvy německé (Litschau - Ličov, Zwettel - Světlá nebo také Krabonoš - Zuggers, či Rapšach - Rottenschachen).

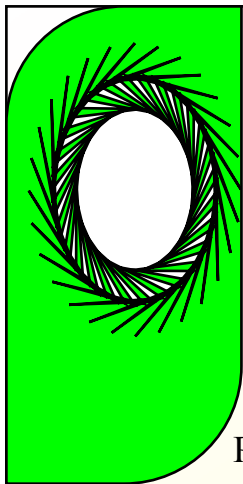
Vitorazsko

Oblast českého Vitorazska patřila až do 12. století Čechům. Ve válce o Vitorazsko byl však roku 1176 český kníže Soběslav II. poražen rakouským vévodou Jindřichem II. a Vitorazsko bylo odtrženo od Čech a bylo dáno v léno rakouským

Kuenringům. Nadále však náleželo pod svrchovanost českých panovníků. V roce 1280, po porážce Přemysla Otakara II., bylo Vitorazsko za trest odňato Kuenringům a přestalo být českým lénem. Rudolf Habsburský ho natrvalo připojil k Dolnímu Rakousku. Hranice mezi Čechami a Dolním Rakouskem se ustálila v roce 1629 po vítězství Habsburků nad českými stavy. České Vitorazsko se stalo součástí našeho státu až v roce 1920, po vytvoření Československa. V této době zde žilo 7059 Čechů, Němců 2479.



- 1) Proč se objevují v historii na území Vitorazska dvojjazyčné názvy obcí?
- 2) Kdy se stává české Vitorazsko součástí našeho státu? (jmenuj některé obce tohoto území)



GEOLOGIE a MORFOLOGIE

Nacházíme se v jižním cípu Třeboňské pánve, která je na pískovém, jílovém a žulovém podloží.

Po ustoupení moře vzniklo v Třeboňské pánvi mnoho jezer, díky nimž je zdejší krajina bohatá na množství písku.

V jezerech je sladká voda s malou příměsí soli, která zde zůstala z moře.

Nejblíže Českým

Velenicím je pískovna

Halámky. Na Třeboňsku

se nachází přibližně 6%

celorepublikových zásob

písku. Ten se využívá do

vodáren, pro lesnické nebo zemědělské účely, pro rekreaci a na ochranu přírody.

Na některých pískovnách se už přestalo těžit, neboť ubývá písku a lidé jej nechtějí vytěžit všechen.

V Hrdlořezích se těží rašelina z místních rašelinišť, poblíž vesničky Klikov se těží hlína.

Pískové podloží vzniklo v dobách, kdy bylo v naší krajině moře. Písek se usazoval na dně moří.

Za rakouským městem Gmünd je National Park Blockheide, kde jsou žulové horniny pocházející z prvohor (před 570 000 000-235 000 000 let.)



U řeky

Na druhém stanovišti se dozvíte informace o česko-rakouských vztazích v historii i současnosti. Také vám představíme rostliny vyskytující se v blízkosti naší řeky.

Česko-rakouské vztahy v minulosti

Vztahy mezi Čechy a Rakušany do pol. 19. století

Vlivem kolonizace dochází k těsnému sousedství, ba k promísení českého a rakouského obyvatelstva. Severní Vitorazsko bylo osídlováno již od 9. století. Češi se i po promísení s Rakušany nenechali zgermanizovat a mluvili pořád česky. Nehlásili se ani k českému ani k rakouskému obyvatelstvu, byli to prostě Vitorazané.

Změna po výstavbě železnice Františka Josefa v letech 1866 – 1869

Vlivem pracovní příležitosti dochází k rozkvětu této oblasti a především k příchodu českých přistěhovalců na předměstí Gmündu. Pro zaměstnance drah byly postaveny nové domy, vznikají osady Česká Cejle (Böhmzeile), Josefsko (Josefschlag). Dolní Velenice, Josefsko a Česká Cejle se sloučily v jednu obec (a v roce 1922 v město České Velenice), která se stává českým národním střediskem. Noví lidé zde vystupují jako vlastenci, dávají najevo své češství. Po přenesení ředitelství drah do Vídně byl příliv českých zaměstnanců zakázán.

Zhoršení vztahů po rozpadu Rakouska (1918) a vytvoření Československé republiky

Po 1. světové válce a vytvoření ČSR se vztahy mezi Čechy a Rakušany zhoršovaly. Čeští zaměstnanci drah, kteří usilovali o připojení severního Vitorazska k ČSR, dostali výpověď, byl jim zabaven plat a zastaven přiděl potravin. Po začlenění Vitorazska do ČSR všichni rakouští úředníci a zřizenci z nádraží a dílen opustili práci a odešli do Rakouska. Nechtěli žít v ČSR.

Vyhnání Čechů po Mnichovské dohodě

Dne 8. října 1938 byly Č.Velenice připojeny ke Gmündu a společně s Č.Velenicemi bylo k německé říši připojeno i Vitorazsko. Z Č.Velenic musel odejít každý obyvatel, který se přistěhoval po roce 1920. Zůstalo zde asi 50 českých rodin (5% obyvatel) a do opuštěných domů a na volná pracovní místa přišli rakouští Němci.

Vyhnání Němců po 2. světové válce

V květnu 1945 byly Č.Velenice a české Vitorazsko připojeny opět k Československu. Rakouští Němci byli vyhnáni do Rakouska. Vyhnání probíhalo ve třech vlnách. První

v roce 1945 se neobešla bez násilí a obětí, druhá klidnější a plánovaná byla v roce 1946 a třetí v roce 1947.

Češi a Rakušané oddělení „železnou oponou“

Po nastolení komunistického režimu byly oba národy od sebe odtrženy „železnou oponou“ a to způsobilo značné odcizení.



Česko-rakouské vztahy

Po roce 1989 se narušené vztahy začínají pozvolna obnovovat.

Po odstranění železné opony se naskytla naděje, že budou opět navázány nové vztahy mezi Čechy a Rakušany. Otevření hranic znamenalo novou etapu ve vztazích mezi sousedy oddělenými od sebe

pouze řekou Lužnicí, avšak po tak dlouhé izolaci je navazování vztahů složité.

Po 22 letech od otevření hranic se vztahy mnohem zlepšily, města se snaží spolupracovat. Potřeba vzájemné komunikace vyplývá z řešení stejných problémů.

Vztahy - SOUČASNOST



Současnost-

Se vstupem do Evropské unie se spolupráce stává pevnější.

Vznikají společné projekty týkající se především infrastruktury - chodník na pěším přechodu, propojení Vitorazské ulice na rakouské území, přivedení tepla z Gmündu, propojení vodovodu.



Nejvýznamnějším projektem 90. let je přeshraniční průmyslová zóna - hospodářský park - zajišťující pracovní příležitosti.

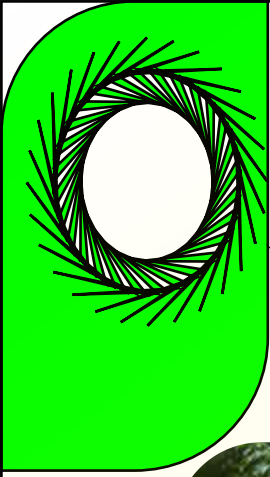
Realizace projektů v oblasti kulturní, sociální a hospodářské :

1. Vznik přeshraničních impulsních center
2. Spolupráce hasičů obou měst
3. Studie možnosti využívat gmündskou nemocnici českými pacienty
4. Projekt Žáci dvou keramických škol
5. Přechody-festival s českými a rakouskými umělci, pořádaný každé 2 roky
6. Spolupráce ZŠ a MŠ České Velenice a Volksschule 2 Gmünd
7. Projekt Hledání společné minulosti k nalezení společné budoucnosti.

1) Která událost byla impulsem pro obnovování zprerhaných česko-rakouských vztahů?

2) Dokážeš vyjmenovat některé společné česko-rakouské projekty?

ROSTLINY U ŘEKY



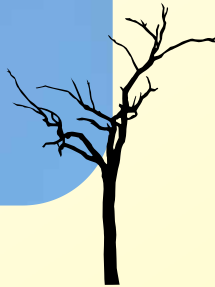
Růže šípková



Sasanka s kopřivou



Mladé listy jírovce



Vrba jíva

2. STANOVIŠTĚ

Co je krásy vřkol...

Na jedné z rostlin se nachází bezobratlý živočich, najdete ho???



Dymnivka dutá



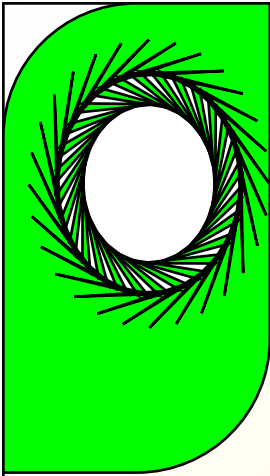
Troudnatec kopytovitý



Netýkavka obecná



Detail květu orseje



Most

Na tomto stanovišti se zabýváme tématem jen z oblasti biologie, a to zoologií...

Jedná se o jeden z mála pěších přečhodů z Čech do Rakouska.

ZOOLOGIE

3. STANOVIŠTĚ

Řeka

Lužnice pramení v Novohradských horách (na rakouské straně) a je pravobřežním přítokem řeky Vltavy (Orlická přehrada). Délka toku řeky Lužnice je 208 km a odvodňuje území s rozlohou 4 226 km². Řece Lužnici se říká řeka „naruby“, protože má na začátku meandry (**meandr** je zákrut řeky způsobený boční erozí – vymíláním břehů na jedné straně a usazováním na druhé straně) a na konci peřeje (**peřej** je obecné pojmenování pro místo v řece, kde proudící voda překonává přírodní kamenné překážky – zejména balvany a prahy), zatímco jiné řeky to mají naopak. Při procházce kolem řeky Lužnice v našem městě jsme našli stopy, které patří kachnám divokým a pravděpodobně vydrám říčním. K vzácným druhům **bezobratlých** žijících u řeky Lužnice patří např. larvy chrostíků (stavěné z kamínků, jehličí, listů, písku...), mnoho druhů píd'alek a mūr, dále i různé druhy střevlíků, drabčíků, chrostíků, vážek či pavouků a komárů. **Ryby** – vzácný nález mihule potoční, z obojživelníků zde můžeme najít **skokany** ze skupiny zelených skokanů. K druhům **plazů** zde žijícím patří zmije obecná i užovka obojková. Z **ptáků** zde byla zaznamenána volavka popelavá, čáp bílý, strakapoud velký, sýkory i další pěvci, místy i kachna divoká.



Kos černý



Pavouk lovčik



Mihule



Skokan hnědý



Strakapoud při práci

Z čeho jsou postaveny schránky larev chrostíků?

Hotel Konzul

Na této zastávce naší stezky probereme náš dříve provozovaný trolejbus a úzkokolejku. Seznámíme se rovněž s kaštanovou alejí.

ÚZKOKOLEJKA



Současné foto

Pro posílení především nákladní dopravy byla v roce 1900 vybudována úzkokolejná dráha do Heidenreichsteinu (Kamýku) a Litschau (Ličova). V roce 1902 zas do Weitry (Vitorazi) a do Gross Gerungs (Velkých Kerušic). Tato úzkokolejná dráha končila za nádražím v Českých Velenicích. Celá oblast se tak zapojila do evropské dopravní sítě, hlavně do hospodářského života tehdejší rakousko-uherské monarchie. Města Gmünd a dnešní České Velenice s přilehlými obcemi nebývale vzkvétaly.

Roku 1909 bylo postaveno nové nádraží s elektrickým osvětlením a zabezpečovacím zařízením. Na území dnešních Č. Velenic se úzkokolejná dráha, vedoucí od mostu přes Lužnici po dnešním



Úzkokolejka u hotelu Konzul

pěším přechodu, okolo hotelu

Konzul a dále současnou kaštanovou alejí, poté dělila na dvě větve. Přímý tah končil u správní budovy úzkokolejné dráhy – „Landesbanky“, která stávala asi 200 m za dnešní nádražní budovou, ale bombardováním v roce 1945 byla zničena.

Druhá větev trati odbočovala u stávající budovy radnice do dnešní Masarykovy ulice, vedla třešňovou alejí a dále směřovala do Rakouska.

Zatímco v Rakousku je tato doprava stále funkční, provoz poslední části trati v Českých Velenicích byl v roce 1950 zrušen.



Úzkokolejka před radnicí

Dokážeš popsat trasu úzkokolejky na území Č. Velenic?

TROLEJBUS

jízdenka



Když procházíme historií, narazíme u roku 1907 na slavnostní otevření trolejbusové dopravy. Přesný datum zahájení 2,2 kilometrů dlouhé tratě mezi dnešními Českými Velenicemi a rakouským Gmündem je 16. července 1907.

Tato trolejbusová přeprava, jedna vůbec z prvních ve střední Evropě, byla řešením problému dopravy mezi nádražím



Trolejbus před Landesbankou

v dnešních Č. Velenicích a centrem města Gmünd.

Na naše území vjížděl trolejbus v prostoru bývalé celnice, dále pokračoval ulicí Čsl. legií a kolem dnešního

pomníku Obětem nacismu ke starému nádraží (za současnou čerpací stanicí HOS). V roce 1909 se trať prodloužila z důvodu výstavby nové nádražní budovy v Českých Velenicích. Za první rok provozu trolejbus přepravil 90 000 cestujících. Na této trati jezdily dva trolejbusy značky Daimler-Stoll.

První trolejbusový vůz se pyšnil kapacitou čtrnácti míst k sezení a deseti míst ke stání. Druhý trolejbus byl o něco chudší. Pro přepravu bylo určeno deset míst k sezení a osm míst ke stání. Začátkem 1. světové války byl roční zisk z provozu pouze 80,70 K. S příchodem roku 1916 byl provoz ukončen proto, že tato doprava byla výrazně prodělečná. Jako památka na trolejbusovou dopravu se dochoval jediný sloup trolejového vedení.



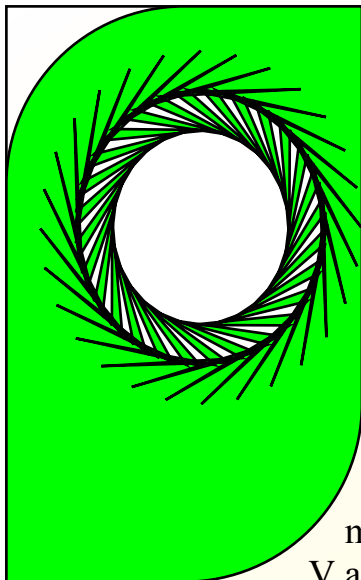
trolejbus



Most mezi Gmündem a Českými Velenicemi v roce 1907. Patrně jsou stožáry trolejového vedení na jeho předpolí.

Proč a kdy byla vybudována trolejbusová trať?

KAŠTANOVÁ ALEJ



Předposlední zastávka naší stezky je kaštanová alej, která proslavila naše město, a proto se dostal list jírovce i do městského znaku.

V aleji roste kolem 200



stromů, některé z nich bohužel napadá klíněnka jírovcová. Je to vážný škůdce

jírovců, druh motýla z čeledi vzpřímenkovitých. Housenky vrtají v listech a ty potom usychají. Tento druh byl poprvé pozorován v Makedonii v severním Řecku na konci 70. let 20.

4. STANOVIŠTĚ

stol. Jako nový

druh byl

zapsán

v roce 1986.

Naše město

teď řeší stav

naší aleje,

stromy už

jsou staré,

začínají

trouchnivět,

odumírají, a

proto je nutná

revitalizace těchto

stromů. Alej ve městě plní spoustu funkcí, např. tlumí hlučnost provozu, poskytuje stín, snižuje prašnost a je útočištěm pro mnoho živočichů, hlavně pěvců a hmyzu. Máme z této revitalizace velkou radost, protože si naši kaštanové aleje velice vážíme, neboť je to tu díky ní pěkné a je to naše dominanta města.

Vyžaduje péči, ale vynaložená námaha stojí za to.



1. Jak poznáš kaštanový list napadený klíněnkami?

Kostel sv. Anežky České

Kostel sv. Anežky stojí v Českých Velenicích od roku 1935.

O stavbu kostela usiloval Kostelní spolek, který založili v roce 1889 katolíci z osad Česká Cejle, Dolní Velenice a Josefsko. Stavba byla odložena kvůli 1. světové válce, proto byla v roce 1915 postavena v Josefsku kaple sv. Rodiny. Bohoslužby zde vykonávali kněží z Gmündu. V roce 1921 byla v Českých Velenicích zřízena česká Duchovní správa.

16.6.1935 se splnil českovelenickým katolíkům jejich vytoužený sen, byl posvěcen základní kámen kostela. Patronem byl českobudějovický biskup Šimon Bárta, který také dostal od papeže zvláštní povolení zasvětit kostel blahoslavné Anežce. O stavbu kostela se zasloužil především senátor, ledenický děkan F. J. Kroiher, který také kostel 22.12.1935 slavnostně vysvětil. Kostel je vystavěn v moderním slohu podle projektu architekta Pilce. Kolem kostela byl vybudován park v anglickém stylu.

Z vnitřního vybavení zaujme především oltář z umělého pískovce s odlitou sochou Ježíše na kříži (podle návrhu českého sochaře J. V. Myslbeka) a nad ním vitrážové okno zobrazující sv. Anežku Českou.

Historické foto kostela



Održením Českých Velenic od ČSR v říjnu 1938 byl rozvoj farnosti násilně přerušeno. V roce 1942 byl zabaven říšskou brannou mocí větší z obou zvonů - sv. Václav. Dne 23.3.1945 byly České Velenice bombardovány a přibližně polovina města zůstala v troskách. Kostel byl značně poškozen. Hlavní okno s vitráží sv. Anežky však zůstalo jako zázrakem nepoškozeno. V těch dnech sloužil kostel jako dočasná márnice. Bylo zde uloženo na 1500 obětí bombardování.



Blahoslavená Anežka Česká byla svatořečena papežem Janem Pavlem II. 12. listopadu 1989 v Římě. Po pádu komunistického režimu byly kostel i fara postupně opravovány a modernizovány, většinou ze sbírek a darů. V roce 1998 byl kostel opatřen novým zvonem jménem sv. Klára, který byl odlit v bavorském Pasově a na jehož úhradě se podíleli českoveleničtí občané, městský úřad a okolní obce. Zvon byl vysvěcen biskupem Antonínem Liškou. V roce 2004 byla provedena oprava kostelních varhan za přispění fondů EU.



Křížová cesta

Kostel- pokračování

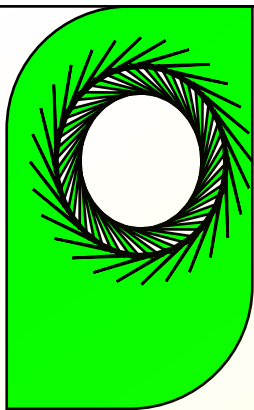


Sv. Anežka Česká



Výzdoba kostela

1. Kdy byl položen základní kámen kostela?
2. Sloužil kostel někdy i k jiným účelům než bohoslužebným?
3. Kdy a kým byl kostel vysvěcen?



PARK U KOSTELA

Na pátém stanovišti naší stezky naleznete kostel sv. Anežky s parkem, ve kterém je mnoho druhů rozličných dřevin.



Jmenujme například vzácnou douglasku tisolistou,

cypřišek, javor klen či robustní duby letní. Na podzim zde můžete nalézt spoustu plodů jírovců, lidově zvaných kaštanů. Dále bílé stromy břízy



nebo zde

můžete zhlédnout javor mléč. Jeden z nejvyšších stromů v kostelním parku je borovice lesní. Samozřejmě zde roste i lípa srdčitá, která je, jak jistě každý ví, náš národní strom. Po postavení kostela se do nově zřízeného parku vysadilo mnoho rozličných dřevin. Ještě nedávno jste zde mohli nalézt krásný park. Nedávno se zde však prohnala vichřice a ta



udělala hotovou paseku. Park důkladně „pročistila“... V současné době se uvažuje o revitalizaci, která by parku vrátila původní ráz se vzácnými dřevinami.

5. STANOVIŠTĚ



1. Pokuste se najít jeden ze vzácných druhů cypřišků. Poznáte ho podle kulatých malých šišticek a plochých větévek.

2. Najdi šišku douglasky. Poznáte ji podle podpurných šupin na šiše připomínajících rozeklaný jazyk.

Fotogalerie



Nechvátáme, času je dost...



A co myslíš ty???



Tak tady někde to možná bylo... Tedy snad!



A pak že prý mládež nečte a nic jí nezajímá...!



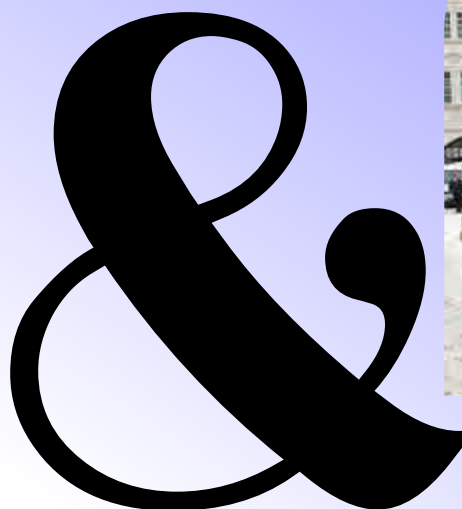
V takové krásné společnosti...



Tolik papírů nemají ani na úřadě...

+ KLADY

- Nemusíme pořád jenom sedět ve škole
- Dozvíme se něco o historii i současnosti našeho města a naší školy
- Poznávání rostlin a živočichů
- Krásné okolí stezky (řeka, park kolem kostela, kaštanová alej)



Na výletě v Českém Krumlově



ZÁPORY

- V okolí řeky je značné množství odpadků, i když se uklidí, za chvíli zde budou opět
- Trochu zašpiněné boty, přírodě nikdo neporučí
- Velké množství kopřiv



ODPOVĚDI



1. stanoviště

Vitorazsko- 1. Dvojjazyčné názvy obcí se objevují, neboť oblast kolonizovali Češi i Němci současně.
2. České Vitorazsko se stalo součástí našeho státu v roce 1920 ... Obce:Litschau-Ličov, Zwettel- Světlá , (viz str4)

Geologie a 1.- Nejblíže Českým Velenicím je pískovna Halámky.

Morfologie- 2.- Ten se využívá do vodáren, pro lesnické nebo zemědělské účely, pro rekreaci a na ochranu přírody.

2. stanoviště

Česko-rakouské 1.- Sametová revoluce a konec železné opony byly impulsem pro obnovení vztahy- zpřetrhaných česko-rakouských vztahů.
2.- Spolupráce hasičů obou měst, vytvoření přeshraničního impulsního centra, spolupráce základní školy a Volkshule 2, průmyslová zóna, teplovod atp.

Botanika- 1.- Na vrbě živě se nachází bělásek.

3. stanoviště

Zoologie- 1. Schránky larev chrostíků jsou stavěny z kamínků, písku, lístků atd.

4. stanoviště

Úzkokolejka- Takto vypadala trasa úzkokolejky.

Trolejbus- Trolejbusová doprava byla zahájena 16. července 1907 a byla vybudována, aby řešila problém dopravy mezi nádražím (dnes v Č. Velenicích) a centrem města Gmünd.

Kaštanová alej- Na povrchu listu se dají pozorovat hnědé chodbičky.



5. stanoviště

Kostel- 1.- Základní kámen kostela byl položen 16. 6. 1935.
2.- Kostel sloužil i jako dočasná márnice, kde se shromažďovaly oběti bombardování roku 1945.
3.- Kostel byl slavnostně vysvěcen 22.12.1935 F. J. Kroiherem.

Park u kostela-



Šiška douglasky



Cypřišek



REDAKČNÍ RADA:

Marek Zimmel
Martin Řepa
David Tyemnyák
Martin Mráz
Mgr. Pavel Cehák

DOUFÁME, ŽE TEĎ JIŽ O ČESKÝCH VELENICÍCH VÍTE VÍCE

V průvodci ŠVNS byly použity práce žáků osmé třídy.

OSMÁCI



Na projektu se podíleli všichni žáci třídy ve spolupráci s pedagogy z učitelského sboru:

Ing. Oldřich Kučera
Mgr. Miroslava Čejková
Mgr. Kamila Jandová
Mgr. Stanislav Šafránek
Mgr. Pavel Cehák

Informace o nás a
naší škole se dozvíte na
internetových stránkách
ZŠ

www.zsvelenice.cz

Zleva dole: V. Košíčková, K. Móziová, S. Fibichová,
J. Kohoutková, E. Lintnerová, N. Gunarová

Uprostřed: M. Řepa, M. Zimmel, M. Bendová,
M. Gažík

Horní řada zleva: I. Horvátová, V. Faktorová,
K. Kosařová, D. Tyemnyák, P. Skřivan, P. Tran,
K. Čalkovská, M. Mráz, M. Forstová, J. Chat, N. Stráská,
M. Hauková, L. Konárek, L. Machová, P. Lžíčař,
M. Horvát a R. Horváthová

Nepřítomny: M. Houhová,
M. Tonková

V souvislosti s projektem
bylo vydáno několik čísel
časopisu, které naleznete
na internetových
stránkách ZŠ v sekci
časopis Maskot- speciální
vydání ŠVNS